

Komunikat nr 2 Głównego Lekarza Weterynarii w sprawie stwierdzenia przez rosyjskie służby weterynaryjne i fitosanitarne naruszenia wymagań Unii Celnej przy eksporcie mięsa do Federacji Rosyjskiej.

W uzupełnieniu do komunikatu z dnia 21 sierpnia 2013 roku, dotyczącego stwierdzonego naruszenia wymagań Unii Celnej przy eksporcie partii mięsa do Federacji Rosyjskiej przez rosyjskie służby weterynaryjne i fitosanitarne jak również prowadzonym dochodzeniem wyjaśniającym Polskiej Inspekcji Weterynaryjnej stwierdzono, że towar w czasie transportu do odbiorcy rosyjskiego został zmanipulowany.

Partia zakwestionowanej słoniny z zakładu o weterynaryjnym numerze identyfikacyjnym 06110219 opuściła teren zakładu w dniu 12 sierpnia 2013 roku. Przesyłka została zabezpieczona zgodnie z obowiązującym prawem przez Powiatowego Lekarza Weterynarii w Łukowie plombą o numerze na awersie IW0611 i rewersie 000265, co zostało odnotowane w weterynaryjnym świadectwie zdrowia wystawionym na partię towaru. Jednocześnie z otrzymanych informacji przewoźnikiem partii towaru była lotewska firma, która dostarczyła towar do portu morskiego w Kłajpedzie na Litwie, gdzie przesyłka została oclona w dniu 14 sierpnia 2013 roku.

Następnie nastąpiła zmiana przewoźnika, którego zadaniem było przewiezienie partii polskiego towaru z Kłajpedy do odbiorcy rosyjskiego. Z posiadanych dokumentów wynika, że ostatnim przewoźnikiem była firma rosyjska z obwodu kaliningradzkiego.

W dniu 20 sierpnia na stronie internetowej pojawiła się informacja o stwierdzeniu niezgodności przez władze rosyjskie. W dniu 23 sierpnia 2013 roku, Główny Inspektorat Weterynarii otrzymał dokumentację związaną z zakwestionowaną przesyłką sporządzoną przez władze rosyjskie. Wśród otrzymanych danych było zamieszczone zdjęcie nałożonych plomb na środek transportu, w tym weterynaryjnej. Jednakże w drodze prowadzonego śledztwa polskich służb weterynaryjnych stwierdzono niezgodność zdjętej przez rosyjskie służby plomby w czasie fizycznej kontroli partii towaru. Zgodnie z fotografią, władze rosyjskie zdjęły z środka transportu plombę koloru żółtego o numerze 000265, zgodnym z podanym w weterynaryjnym świadectwie zdrowia wystawionym w lubelskim zakładzie. Jednakże z posiadanych przez Głównego Lekarza Weterynarii danych stosowanych wzorów plomb weterynaryjnych na terenie Polski wynika, że na środek transportu została nałożona plomba weterynaryjna w kolorze niebieskim i zupełnie innym kształcie. Jedyne podobieństwo pomiędzy stosowaną przez Powiatowego Lekarza Weterynarii w Łukowie plombie, a fotografią plomby przesłanej przez władze rosyjskie był jej numer.

Dodatkowo w trakcie prowadzonego dochodzenia stwierdzono, że na terenie Polski nie są stosowane plomby weterynaryjne, której zdjęcie przesłała strona rosyjska, co wskazuje na świadomą manipulacją towarem po opuszczeniu zakładu, w drodze do odbiorcy rosyjskiego.

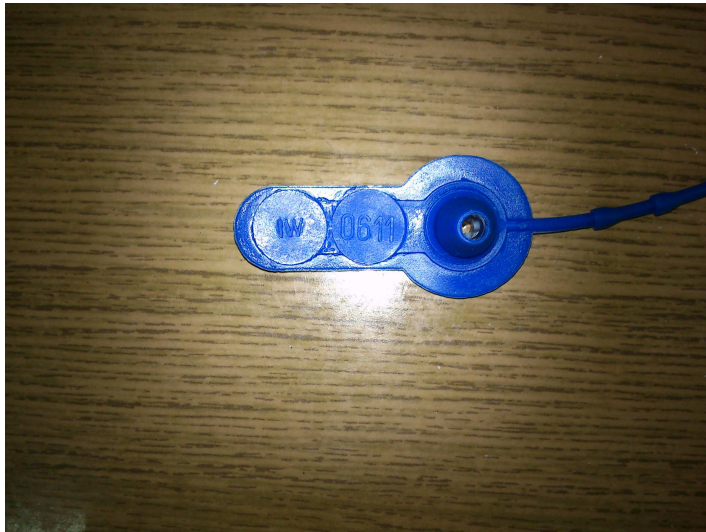
Dodatkowo Główny Lekarz Weterynarii zwrócił się do władz hiszpańskich, litewskich i lotewskich o informacje w sprawie prowadzonego przez polską Inspekcję Weterynaryjną dochodzenia wyjaśniającego. Z informacji przekazanych przez władze hiszpańskie wynika, że hiszpański zakład, którego towar został stwierdzony przez władze rosyjskie nie wysyłał swoich produktów do Polski.

W chwili obecnej Główny Lekarz Weterynarii oczekuje dodatkowych informacji zarówno od władz hiszpańskich, jak i litewskich oraz lotewskich.

Główny Lekarz Weterynarii

Fotografia przykładowej plomby weterynaryjnej używanej przez Powiatowego Lekarza w Łukowie

Awers



Rwers



Fotografia plomby przesłanej przez stronę rosyjską, która została zdjęta przez władze rosyjskie ze środka transportu przewożącego zakwestionowaną partię towaru

